

		AXIS UPB PAWEŁ GĘBSKI UL. WIŚNIOWY SAD 32/6, 71-450 SZCZECIN NIP: 8581768243 tel.: 666 600 780 e-mail: firma.axis@gmail.com	
NAZWA ZAMIERZENIA BUDOWLANEGO:			
REMONT SALI KONFERENCYJNEJ ORAZ POMIESZCZEŃ SANITARNYCH W BUDYNKU OIP W OSTROWIE WIELKOPOLSKIM			
<u>BRANŻA ARCHITEKTONICZNA</u>		KATEGORIA OBIEKTU: XII	
ADRES:			
UL. GRABOWSKA 29 63-410 OSTRÓW WIELKOPOLSKI			
INWESTOR:			
PAŃSTWOWA INSPEKCJA PRACY OKRĘGOWY INSPEKTORAT PRACY W POZNANIU UL. MARCELIŃSKA 90, 60-324 POZNAŃ			
FAZA:		MIEJSCE / DATA:	
PROJEKT TECHNICZNY/ WYKONAWCZY		SZCZECIN, 07.2025	

OŚWIADCZENIE PROJEKTANTÓW

Na podstawie art. 34 ust. 3d pkt 3 ustawy z dnia 7 lipca 1994r. – *Prawo budowlane* (Dz. U. 2024 poz. 834 z późn. zm.) OŚWIADCZAM, że projekt REMONT SALI KONFERENCYJNEJ ORAZ POMIESZCZEŃ SANITARNYCH W BUDYNKU OIP W OSTROWIE WIELKOPOLSKIM został sporządzony zgodnie z obowiązującymi przepisami oraz zasadami wiedzy technicznej.

BRANŻA	IMIĘ I NAZWISKO, SPECJALNOŚĆ I NUMER UPRAWNIEŃ BUDOWLANYCH	PODPIS:
ARCHITEKTURA:		
PROJEKTANT:	mgr inż. arch. Marek Ośka upr.bud.nr 139/Sz/87 w specjalności architektonicznej do projektowania bez ograniczeń (do wykonywania samodzielnej funkcji w budownictwie, obejmującej: projektowanie, sprawdzanie projektów architektoniczno-budowlanych i sprawowanie nadzoru oraz sprawowanie kontroli technicznej utrzymania obiektów budowlanych)	
SPRAWDZENIE :	mgr inż. arch. Żaneta Maślak upr.bud.nr 21/ZPOIA/OKK/2017	

EGZEMPLARZ / :				
AUTORSKI	INWESTORA	URZĘDU	NADZORU	WYKONAWCY

	NAZWA ZAMIERZENIA BUDOWLANEGO	STRONA
	REMONT SALI KONFERENCYJNEJ ORAZ POMIESZCZEŃ SANITARNYCH W BUDYNKU OIP W OSTROWIE WIELKOPOLSKIM	1
	FAZA	BRANŻA
	PROJEKT TECHNICZNY / WYKONAWCZY	ARCHITEKTONICZNA

SPIS TREŚCI

PROJEKT ARCHITEKTONICZNO - BUDOWLANY

STRONA TYTUŁOWA	STR. 1
OŚWIADCZENIE PROJEKTANTÓW O SPORZĄDZENIU PROJEKTU ZGODNIE Z OBOWIĄZUJĄCYMI PRZEPISAMI I ZASADAMI WIEDZY TECHNICZNEJ	STR. 1
SPIS ZAWARTOŚCI PROJEKTU	STR. 2

SPIS ZAWARTOŚCI PROJEKTU

<u>DOKUMENTY DOŁĄCZONE DO PROJEKTU</u>	STR. 3
--	--------

1. KOPIA DECYZJI O NADANIU PROJEKTANTOM WSZYSTKICH BRANŻ UPRAWNIENÍ
BUDOWLANÝCH W ODPOWIEDNIEJ SPECJALNOŚCI
2. KOPIA ZAŚWIADCZENIA O PRZYNALĘŻNOŚCI PROJEKTANTÓW WSZYSTKICH
SPECJALNOŚCI DO WŁAŚCIWEJ IZBY SAMORZĄDU ZAWODOWEGO

W związku z obowiązującą w obecnej formie ustawą z dnia 7 lipca 2022r. o zmianie ustawy - Prawo budowlane, osoby, które znalazły się w systemie e-CRUB zostały zwolnione z obowiązku dołączania do projektu budowlanego kopii decyzji o nadaniu projektantowi uprawnień budowlanych oraz kopii zaświadczenia przynależności do samorządu zawodowego. W związku z powyższym oświadczam, że projektanci, których uprawnienia oraz przynależność do samorządów zawodowych nie zostały dołączone do projektu widnieją w systemie e-CRUB.

<u>CZĘŚĆ OPISOWA</u>	STR. 6
----------------------	--------

<u>CZĘŚĆ RYSUNKOWA</u>	STR. 13
------------------------	---------

- I.1 – RZUT PARTERU – INWENTARYZACJA
- A.1 – RZUT PARTERU – PROJEKT
- A.2 – ZESTAWIENIE PROJEKTOWANEJ STOLARKI DRZWIOWEJ
- A.3 – DETAL KANAŁU PODŁOGOWEGO

URZĄD WOJEWÓDZKI
w Szczecinie

Szczecin dnia 21 maja 1987 r.

Nr ewid. 139/Sz/87

STWIERDZENIE PRZYGOTOWANIA ZAWODOWEGO **do pełnienia samodzielnych funkcji technicznych w budownictwie**

Na podstawie § 4 ust.1, ust.2, §7 oraz § 13 ust. 1 pkt. 1

III. rozporządzenia Ministra Gospodarki Terenowej i Ochrony Środowiska z dnia 20 lutego 1975 r. w sprawie samodzielnych funkcji technicznych w budownictwie (Dz. U. Nr 8, poz. 46) stwierdza się, że:

Obywatel OSKA Marek Waldemar

magister inżynier architekt

urodzony dnia 4 kwietnia 1957 r. w Szczecinie

posiada przygotowanie zawodowe do wykonywania samodzielnej funkcji projektanta

w specjalności: architektonicznej


oraz jest upoważniony do:

- 1/ do sporządzania projektów w zakresie rozwiązań:
 - a/ architektonicznych wszelkich obiektów budowlanych,
 - b/ konstrukcyjno-budowlanych obiektów budowlanych w budownictwie osób fizycznych, z wyłączeniem konstrukcji fundamentów głębokich i trudniejszych konstrukcji statycznie niewyznaczalnych,
- 2/ w budownictwie osób fizycznych - do kierowania, nadzorowania i kontrolowania budowy, kierowania i kontrolowania wytwarzania konstrukcyjnych elementów budowlanych oraz oceniania i badania stanu technicznego obiektów budowlanych - z wyłączeniem konstrukcji fundamentów głębokich i trudniejszych konstrukcji statycznie niewyznaczalnych.



Główny Architekt Wojewódzki
mgr inż. Andrzej Fiodoruk

pieczęć okrągła

	NAZWA ZAMIERZENIA BUDOWLANEGO	STRONA
	REMONT SALI KONFERENCYJNEJ ORAZ POMIESZCZEŃ SANITARNYCH W BUDYNKU OIP W OSTROWIE WIELKOPOLSKIM	3
	FAZA	BRANŻA
	PROJEKT TECHNICZNY / WYKONAWCZY	ARCHITEKTONICZNA



IZBA ARCHITEKTÓW
RZECZYPOSPOLITEJ POLSKIEJ

Zachodniopomorska Okręgowa Rada Izby Architektów RP

ZAŚWIADCZENIE - ORYGINAŁ

(wypis z listy architektów)

Zachodniopomorska Okręgowa Rada Izby Architektów RP zaświadcza, że:

mgr inż. arch. Marek Waldemar Ośka

posiadający kwalifikacje zawodowe do pełnienia samodzielnych funkcji technicznych w budownictwie w specjalności architektonicznej i w zakresie posiadanych uprawnień nr **139/Sz/87**, jest wpisany na listę członków Zachodniopomorskiej Okręgowej Izby Architektów RP pod numerem: **ZP-0196**.

Członek czynny od: 04-02-2002 r.

Data i miejsce wygenerowania zaświadczenia: 16-04-2025 r. Szczecin.

Zaświadczenie jest ważne do dnia: **31-10-2025 r.**

Podpisano elektronicznie w systemie informatycznym Izby Architektów RP przez:
Piotr Błażejowski, Przewodniczący Okręgowej Rady Izby Architektów RP.

Nr weryfikacyjny zaświadczenia:

ZP-0196-YA82-727D-FE2C-56A6

Dane zawarte w niniejszym zaświadczeniu można sprawdzić podając nr weryfikacyjny zaświadczenia w publicznym serwisie internetowym Izby Architektów: www.izbaarchitektow.pl lub kontaktując się bezpośrednio z właściwą Okręgową Izbą Architektów RP.

	NAZWA ZAMIERZENIA BUDOWLANEGO	STRONA
	REMONT SALI KONFERENCYJNEJ ORAZ POMIESZCZEŃ SANITARNYCH W BUDYNKU OIP W OSTROWIE WIELKOPOLSKIM	4
	FAZA	BRANŻA
	PROJEKT TECHNICZNY / WYKONAWCZY	ARCHITEKTONICZNA

OPIS DO PROJEKTU TECHNICZNEGO - WYKONAWCZEGO BRANŻA ARCHITEKTONICZNA

SPIS TREŚCI

PRZEDMIOT I ZAKRES OPRACOWANIA.....	5
STAN ISTNIEJĄCY.....	5
RODZAJ I KATEGORIA OBIEKTU BUDOWLANEGO.....	5
SPOSÓB UŻYTKOWANIA ORAZ PROGRAM UŻYTKOWY.....	5
UKŁAD PRZESTRZENNY ORAZ FORMA ARCHITEKTONICZNA OBIEKTU BUDOWLANEGO.....	5
CHARAKTERYSTYCZNE PARAMETRY OBIEKTU BUDOWLANEGO.....	6
• PODSTAWOWE PARAMETRY TECHNICZNE.....	6
KONSTRUKCJA BUDYNKU.....	6
OPINIA GEOTECHNICZNA ORAZ INFORMACJE O SPOSOBIE POSADOWIENIA OBIEKTU	6
LICZBA LOKALI MIESZKALNYCH I UŻYTKOWYCH.....	6
OCHRONA DÓBR KULTURY - INFORMACJE DOTYCZĄCE EWENTUALNEGO WPISANIA OBIEKTU, DO REJESTRU ZABYTKÓW – WYTYCZNE KONSERWATORSKIE.....	6
PARAMETRY TECHNICZNE OBIEKTU BUDOWLANEGO CHARAKTERYZUJĄCE WPŁYW OBIEKTU BUDOWLANEGO NA ŚRODOWISKO I JEGO WYKORZYSTYWANIE ORAZ NA ZDROWIE LUDZI I OBIEKTY SĄSIEDNIE.....	6
OCENA WARUNKÓW TECHNICZNO- BUDOWLANYCH.....	7
PODSTAWOWE PARAMETRY TECHNOLOGICZNE ORAZ WSPÓŁZALEŻNOŚCI URZĄDZEŃ I WYPOSAŻENIA ZWIĄZANEGO Z PRZEZNACZENIEM OBIEKTU I JEGO ROZWIĄZANAMI BUDOWLANYMI.....	7
INFORMACJA O ZASADNICZYCH ELEMENTACH WYPOSAŻENIA BUDOWLANO-INSTALACYJNEGO ZAPEWNIAJĄCYCH UŻYTKOWANIE OBIEKTU BUDOWLANEGO ZGODNIE Z PRZEZNACZENIEM.....	9
• STAN PROJEKTOWANY.....	9
• OPIS ROZWIĄZAŃ WYKOŃCZENIOWYCH.....	9
UWAGI OGÓLNE.....	11

	NAZWA ZAMIERZENIA BUDOWLANEGO	STRONA
	REMONT SALI KONFERENCYJNEJ ORAZ POMIESZCZEŃ SANITARNYCH W BUDYNKU OIP W OSTROWIE WIELKOPOLSKIM	5
	FAZA	BRANŻA
	PROJEKT TECHNICZNY / WYKONAWCZY	ARCHITEKTONICZNA

ADRES INWESTYCJI

UL. GRABOWSKA 29, 63-410 OSTRÓW WIELKOPOLSKI
DZ. NR 119/7, OBRĘB 0025, GMINA MIASTO OSTRÓW WIELKOPOLSKI

INWESTOR

PAŃSTWOWA INSPEKCJA PRACY OKRĘGOWY INSPEKTORAT PRACY W POZNANIU
UL. MARCELIŃSKA 90, 60-324 POZNAŃ

PRZEDMIOT I ZAKRES OPRACOWANIA

Przedmiotem niniejszego opracowania jest remont sali konferencyjnej oraz pomieszczeń sanitarnych w budynku Okręgowego Inspektoratu Pracy zlokalizowanego przy ul. Grabowskiej 29 w Ostrowie Wielkopolskim.

Zakres prac remontowo-budowlanych obejmuje:

Roboty przy elementach wewnętrznych:

- remont sali konferencyjnej,
- remont łazienek parteru,
- remont korytarza.

STAN ISTNIEJĄCY

Obiekt objęty opracowaniem to budynek Okręgowego Inspektoratu Pracy w Poznaniu, oddział w Ostrowie Wielkopolskim, zlokalizowany przy ul. Grabowskiej 29 w Ostrowie Wielkopolskim, woj. wielkopolskim, powiecie ostrowskim, gminie Miasto Ostrów Wielkopolski, obręb 0025, działka ewidencyjna nr 119/7. Obiekt usytuowany jest przy południowej granicy działki, posiada dostęp do drogi publicznej. Działkę od południa ogranicza działka drogowa nr 130, od zachodu działki nr 119/6 oraz 129/2, od północy dz. nr 119/8, a od wschodu dz. nr 118.

RODZAJ I KATEGORIA OBIEKTU BUDOWLANEGO


Przedmiotem niniejszego opracowania jest istniejący budynek administracyjny. Kategoria obiektu budowlanego: XII.

SPOSÓB UŻYTKOWANIA ORAZ PROGRAM UŻYTKOWY

Nie zmienia się sposobu użytkowania oraz programu użytkowego obiektu budowlanego. Przedmiotowy budynek funkcjonuje jako budynek administracyjny. Posiada salę konferencyjną, pomieszczenia biurowe administracyjne, węzły sanitarne oraz mieszkanie służbowe.

UKŁAD PRZESTRZENNY ORAZ FORMA ARCHITEKTONICZNA OBIEKTU BUDOWLANEGO

Budynek objęty opracowaniem jest prostopadłościenną bryłą na planie prostokąta. Posiada dwie kondygnacje nadziemne oraz jest częściowo podpiwniczony. W parterze znajduje się sala konferencyjna, węzeł sanitarny, pomieszczenia biurowe oraz mieszkanie służbowe. Na piętrze mieszczą się pomieszczenia biurowe. Powierzchnia użytkowa obiektu wynosi 599,04 m².

	NAZWA ZAMIERZENIA BUDOWLANEGO	STRONA
	REMONT SALI KONFERENCYJNEJ ORAZ POMIESZCZEŃ SANITARNYCH W BUDYNKU OIP W OSTROWIE WIELKOPOLSKIM	6
	FAZA	BRANŻA
	PROJEKT TECHNICZNY / WYKONAWCZY	ARCHITEKTONICZNA

Budynek zbudowany został na fundamentach murowanych, ściany zewnętrzne parteru murowane z cegły pełnej. Projektowane prace remontowe nie spowodują zmian układu przestrzennego oraz formy architektonicznej budynku.

CHARAKTERYSTYCZNE PARAMETRY OBIEKTU BUDOWLANEGO

• PODSTAWOWE PARAMETRY TECHNICZNE

	ISTNIEJĄCE	PROJEKTOWANE
POWIERZCHNIA ZABUDOWY OBIEKTU	331,75 m ²	BEZ ZMIAN
POWIERZCHNIA UŻYTKOWA	599,04 m ²	BEZ ZMIAN
WYSOKOŚĆ BUDYNKU	max 11 m	BEZ ZMIAN
ILOŚĆ KONDYGNACJI	2 nadziemne + 1 podziemna	BEZ ZMIAN

Powierzchnia zabudowy, kubatura, wysokość budynku oraz ilość kondygnacji nie ulegają zmianie w związku z pracami remontowymi.

KONSTRUKCJA BUDYNKU

- Ściany konstrukcyjne — murowane z cegły pełnej.
- Ściany działowe — z cegły ceramicznej,
- Dach — stropodach z elementów betonowych,
- Stopy — gęstożebrowe typ DZ-3,
- Klatka schodowa żelbetowa monolityczna.

Konstrukcja przegród przyjęta została na podstawie typowych rozwiązań z okresu powstania, dostępnej dokumentacji oraz zebranych informacji podczas oględzin budynku.

OPINIA GEOTECHNICZNA ORAZ INFORMACJE O SPOSOBIE POSADOWIENIA OBIEKTU

Sposób posadowienia bez zmian, nie jest objęty zakresem opracowania.

LICZBA LOKALI MIESZKALNYCH I UŻYTKOWYCH

Liczba lokali mieszkalnych oraz użytkowych bez zmian.

OCHRONA DÓBR KULTURY - INFORMACJE DOTYCZĄCE EWENTUALNEGO WPISANIA OBIEKTU, DO REJESTRU ZABYTKÓW – WYTYCZNE KONSERWATORSKIE

Obiekt nie znajduje się w strefie ścisłej ochrony konserwatorskiej.

PARAMETRY TECHNICZNE OBIEKTU BUDOWLANEGO CHARAKTERYZUJĄCE WPŁYW OBIEKTU BUDOWLANEGO NA ŚRODOWISKO I JEGO WYKORZYSTYWANIE ORAZ NA ZDROWIE LUDZI I OBIEKTY SĄSIEDNIE

- Inwestycja nie jest zaliczana do inwestycji mogących pogorszyć stan środowiska.
- Projektowane zamierzenie inwestycyjne nie powoduje pogorszenia warunków pod względem emisji hałasu i wibracji, promieniowania oraz emisji zanieczyszczeń gazowych.
- Realizacja inwestycji nie będzie się wiązała z instalacją źródeł pola lub promieniowania elektromagnetycznego, których poziom oddziaływania mógłby w jakikolwiek sposób zagrażać środowisku.

	NAZWA ZAMIERZENIA BUDOWLANEGO	STRONA
	REMONT SALI KONFERENCYJNEJ ORAZ POMIESZCZEŃ SANITARNYCH W BUDYNKU OIP W OSTROWIE WIELKOPOLSKIM	7
	FAZA	BRANŻA
	PROJEKT TECHNICZNY / WYKONAWCZY	ARCHITEKTONICZNA

- Projektowane zamierzenie inwestycyjne nie narusza interesu osób trzecich, nie powoduje pogorszenia warunków zdrowotnych jak i użytkowych właścicielom sąsiednich nieruchomości.
- Przy planowanej inwestycji zapewnić należy zastosowanie materiałów i wyrobów budowlanych posiadających obowiązujące atesty, świadectwa dopuszczone do użytku w naszym kraju i do stosowania w budownictwie lub zaświadczenie producenta, potwierdzające ich zgodność z postanowieniami odpowiednich norm.

OCENA WARUNKÓW TECHNICZNO- BUDOWLANYCH

Budynek spełnia warunki techniczno-budowlane.

PODSTAWOWE PARAMETRY TECHNOLOGICZNE ORAZ WSPÓŁZALEŻNOŚCI URZĄDZEŃ I WYPOSAŻENIA ZWIĄZANEGO Z PRZEZNACZENIEM OBIEKTU I JEGO ROZWIĄZANAMI BUDOWLANYMI

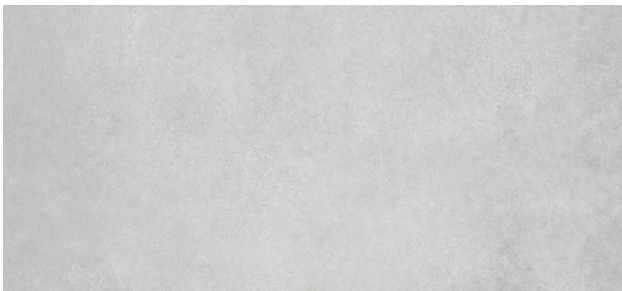
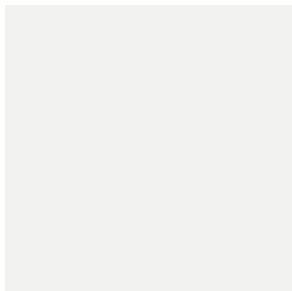
Budynek Okręgowego Inspektoratu Pracy w Ostrowie Wielkopolskim funkcjonuje jako budynek administracyjny. W ramach prac remontowych projektuje się remont pomieszczenia sanitarnego - 0.3, sali konferencyjnej – pom. 0.6 oraz remont korytarza – pom 0.2.

Istniejące pomieszczenie 0.3 – WC dla interesantów – jest pomieszczeniem higieniczno-sanitarnym ogólnodostępnym. Projektuje się zróżnicowanie pomieszczenia na WC męskie i WC damskie w taki sposób, aby WC damskie znajdowało się w pomieszczeniu 0.4 – wspólnie z WC dla osób niepełnosprawnych, a WC męskie w pomieszczeniu 0.3. Na taką zmianę pozwala liczba użytkowników <10.

Sala konferencyjna

Sala konferencyjna (pom. 0.6) jest pomieszczeniem na czasowy pobyt ludzi. Projektuje się wymianę posadzki wraz z dostosowaniem jej do poziomu posadzki w korytarzu (pom. 0.2) oraz pomieszczenia sąsiedniego. Różnica poziomów uzupełniona wylewką betonową. Nowa posadzka wykończona płytkami gresowymi 60x120 cm w kolorze jasnym szarym, analogicznym do płytek znajdujących się w archiwum. Ściany oraz sufit malowane farbą ceramiczną akrylową- lateksową, klasy szorowania 1, o niskiej emisji VOC (≤ 10 g/l) w kolorze jasnym szarym, np. NCS S 1000-N. Wymiana dwóch par drzwi prowadzących do sali konferencyjnej wraz z dostosowaniem otworów do wartości 90x200 cm. Drzwi w kolorze jasnym szarym, na ramiaku drewnianym wzmocnionym profilem stalowym wypełnionym płytą wiórową pełną, pokryte laminatem HPL, skrzydła uzbrojone w zawiasy 3 punktowe, klamki bezzaczepowe. W pomieszczeniu należy zabudować istniejącą wnękę ścienną (lokalizacja na rys. A.1 branży architektonicznej) oraz wymienić pokrycie podłogowych kanałów instalacyjnych, znajdujących się wzdłuż linii okien, na analogiczne do wykończenia posadzki (detal - rys. A.3 branży architektonicznej). W posadzce wykonać floorbox x 3-4 ethernet – lokalizacja na rys. A.1 branży architektonicznej. W pomieszczeniu należy również wymienić kratki wentylacyjne, gniazda i łączniki oraz zdemontować istniejące żaluzje okienne. Temperatura użytkowania pomieszczenia: 20°C, ogrzewanie za pomocą istniejących grzejników płytowych. Oświetlenie światłem dziennym i sztucznym elektrycznym. Istniejąca wentylacja grawitacyjna.

	NAZWA ZAMIERZENIA BUDOWLANEGO	STRONA
	REMONT SALI KONFERENCYJNEJ ORAZ POMIESZCZEŃ SANITARNYCH W BUDYNKU OIP W OSTROWIE WIELKOPOLSKIM	8
	FAZA	BRANŻA
	PROJEKT TECHNICZNY / WYKONAWCZY	ARCHITEKTONICZNA

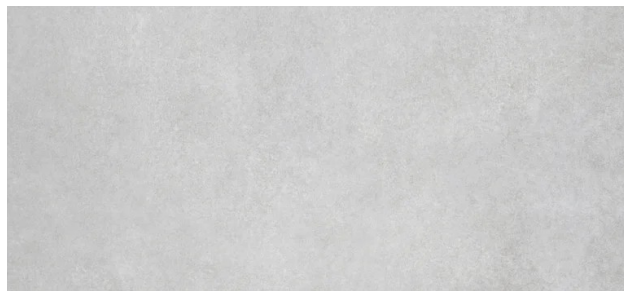
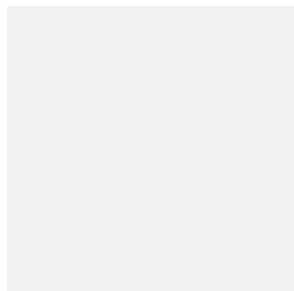



Korytarz

Pomieszczenie ogólnodostępne. Projektuje się wymianę posadzki na płytki gresowe 60x120 cm w kolorze jasnym szarym, analogicznym do koloru płytek w sali konferencyjnej. Ściany oraz sufit malowane farbą ceramiczną akrylową- lateksową, klasy szorowania 1, o niskiej emisji VOC (≤ 10 g/l) w kolorze jasnym szarym, np. NCS S 1000-N. Temperatura użytkowania pomieszczenia: 20°C, ogrzewanie za pomocą istniejących grzejników płytowych. Oświetlenie światłem dziennym i sztucznym elektrycznym. Istniejąca wentylacja grawitacyjna. Planuje się demontaż tablicy ogłoszeniowej.

WC męskie

WC męskie (pom. 0.3) – składa się z umywalni oraz wydzieloną ścianą pełną WC (miska ustępowa i pisuar). Pomieszczenia wydzielone na pełną wysokość ścianą g-k na ruszcie stalowym, z zamontowanymi drzwiami z podcięciem wentylacyjnym, na ramiaku drewnianym wzmocnionym profilem stalowym wypełnionym płytą wiórową pełną, pokryte laminatem HPL, malowane proszkowo w kolorze jasnym szarym – skrzydła uzbrojone w zawiasy 3 punktowe, klamki bezzaczepowe. Drzwi wejściowe do umywalni z korytarza w kolorze jasnym szarym z podcięciem wentylacyjnym, na ramiaku drewnianym wzmocnionym profilem stalowym wypełnionym płytą wiórową pełną, pokryte laminatem HPL, skrzydła uzbrojone w zawiasy 3 punktowe, klamki bezzaczepowe. WC wyposażone w miskę ustępową na stelażu (stelaż obudowany płytą g-k) oraz w pisuar na stelażu (stelaż obudowany płytą g-k), armaturę czerpalną, montowana na wysokości 60 cm oraz kratkę ściekową. Podłoga wykończona płytkami gresowymi 60x120 cm w kolorze jasnym szarym. Ściany wyłożone płytkami ceramicznymi o wymiarach 60x30 cm do wysokości 2,00 m, w kolorze białym matowym, przy zastosowaniu cienkiej fugi 1,5 - 2,0 mm zmywalnej o niskiej chłonności np. epoksydowej, w kolorze jasnym szarym, analogicznym do koloru podłogi. Ponad płytkami ceramicznymi ściana oraz sufit malowane farbą epoksydową w kolorze białym. W pomieszczeniach sanitariatów zastosować izolację z folii w płynie. Na styku oraz w narożnikach ściana/posadzka zastosować taśmy uszczelniające. Temperatura użytkowania pomieszczeń: 20°C, ogrzewanie za pomocą istniejących grzejników płytowych. Oświetlenie światłem dziennym i sztucznym elektrycznym. Istniejąca wentylacja grawitacyjna.



	NAZWA ZAMIERZENIA BUDOWLANEGO	STRONA
	REMONT SALI KONFERENCYJNEJ ORAZ POMIESZCZEŃ SANITARNYCH W BUDYNKU OIP W OSTROWIE WIELKOPOLSKIM	9
	FAZA	BRANŻA
	PROJEKT TECHNICZNY / WYKONAWCZY	ARCHITEKTONICZNA

INFORMACJA O ZASADNICZYCH ELEMENTACH WYPOSAŻENIA BUDOWLANO-INSTALACYJNEGO ZAPEWNIAJĄCYCH UŻYTKOWANIE OBIEKTU BUDOWLANEGO ZGODNIE Z PRZEZNACZENIEM

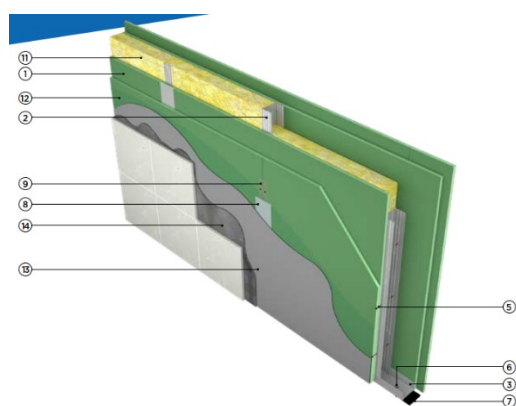
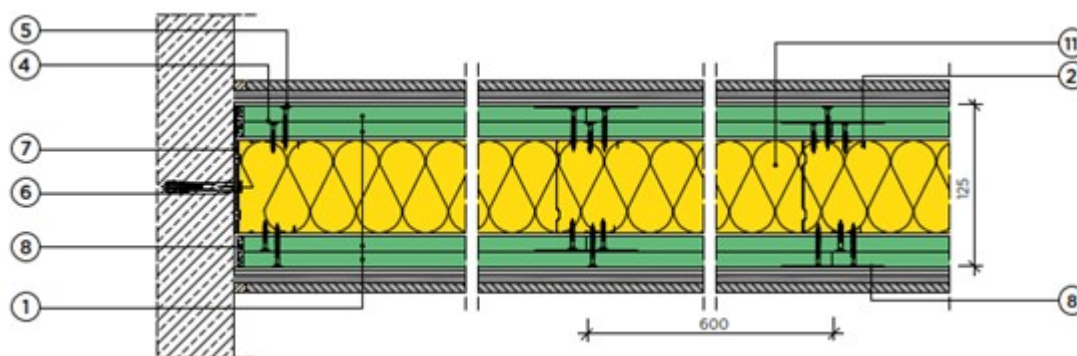
• STAN PROJEKTOWANY

Dla danego zadania inwestycyjnego planuje się:

- remont sali konferencyjnej (uzupełnienie ubytków, szpachlowanie, gruntowanie i malowanie, zabudowa wnęki ściennej, podniesienie poziomu posadzki, wymiana okładziny podłogowej wraz z przygotowaniem podłoża),
- remont pomieszczenia sanitariatu (odbitcie gładkich tynków ścian i sufitów, uzupełnienie ubytków, szpachlowanie, gruntowanie i malowanie lub obłożenie ścian płytkami ceramicznymi, wymiana okładziny podłogowej wraz z przygotowaniem podłoża, wymiana instalacji wod-kan, armatury),
- remont korytarza (uzupełnienie ubytków, szpachlowanie, gruntowanie i malowanie, wymiana okładziny podłogowej wraz z przygotowaniem podłoża).

• OPIS ROZWIĄZAŃ WYKOŃCZENIOWYCH

PRZYKŁADOWY SYSTEM ŚCIAN TYPU G-K WYDZIELAJĄCY POMIESZCZENIA SANITARNE



Nr	Material
①	Płyta gipsowo - kartonowa RIGIPS PRO (4PRO TM) Hydro typ H2 lub Fire+ Hydro typ DFH2 gr. 12.5 mm
②	Profil RIGIPS CW ULTRASTIL [®] lub ULTRASTIL [®] HYDROPROFIL C3
③	Profil RIGIPS UW ULTRASTIL [®] lub ULTRASTIL [®] HYDROPROFIL C3
④	Wkręt RIGIPS TN 25 co 750 mm - pierwsza warstwa poszycia
⑤	Wkręt RIGIPS TN 35 co 250 mm - druga warstwa poszycia
⑥	Kołki rozporowe min. ø6 max. co 1000 mm
⑦	Taśma uszczelniająca piankowa RIGIPS
⑧	Masa szpachlowa konstrukcyjna RIGIPS: VARIO, Premium Light, Q1 Zaczyna, SUPER
⑨	Taśma spoinowa RIGIPS
⑩	Masa szpachlowa wykończeniowa RIGIPS: Premium Light, ProMix Finish Plus, Q2-Q3 Kończy, GOTOWA Q2-Q3 Kończy lub SUPER
⑪	Wełna mineralna szklana lub skalna np. ISOVER Aku-Płyta/Akuplat+ lub Polterm Uni
⑫	Płyn gruntujący weber PG212
⑬	Płynna folia uszczelniająca webertec 822 lub elastyczna mikrozaprawa uszczelniająca webertec Superflex D3
⑭	Zaprawa klejowa WEBER lub klej WEBER - dobór zależny od rodzaju płytek
⑮	Elastyczna fuga do płytek ceramicznych weberfug 877

ŚCIANY WEWNĘTRZNE

Zamurowania / domurowania w ścianach istniejących z zachowaniem istniejącego materiału. Wszelkie ubytki tynku, na przykład po wykonaniu bruzd w ścianach, należy naprawić tym samym materiałem lub innym o podobnych właściwościach. Naprawy dokonuje się szpachlą cementowo-wapienną lub gipsem. Większe ubytki należy uzupełnić tynkiem a do mniejszych można zastosować gładź.

	NAZWA ZAMIERZENIA BUDOWLANEGO	STRONA
	REMONT SALI KONFERENCYJNEJ ORAZ POMIESZCZEŃ SANITARNYCH W BUDYNKU OIP W OSTROWIE WIELKOPOLSKIM	10
	FAZA	BRANŻA
	PROJEKT TECHNICZNY / WYKONAWCZY	ARCHITEKTONICZNA

PODŁOGI/POSADZKI

Projekt zakłada wymianę okładziny zewnętrznej podłóg. W pomieszczeniach poddanych remontowi w razie konieczności należy odtworzyć istniejące warstwy wykończeniowe z likwidacją różnic wysokości w poziomach posadzki, max. do 2cm, oraz w pomieszczeniach mokrych wykonać hydroizolację. Nierówności wyrównać za pomocą wylewki samopoziomującej. Wykończenie posadzek powinno być odporne na uszkodzenia, nieśliskie, nienasiąkliwe oraz łatwe w utrzymaniu czystości.

Zakłada się zastosowanie posadzek okładzin o następujących parametrach:

- antypoślizgowość, zalecane R10, jednak nie mniej niż R9 w pomieszczeniach o podwyższonym ryzyku upadku – zgodnie z przeznaczeniem pomieszczeń; przy chodzeniu na boso klasa B (sanitariaty);
- klasa ścieralności AC5, V;
- klasyfikacja reakcji na ogień min. Bfl-s1;
- odporność na płamienie min. 4 klasa, zalecana 5.

COKOŁY/ LISTWY PRZYPODŁOGOWE

Na korytarzu i w sali konferencyjnej projektuje się listwy przypodłogowe z tego samego materiału co posadzka – płytką gresową. W kolorze jasnym szarym, zgodnym z kolorystyką posadzki, wysokość min. 8cm. Listwy przypodłogowe montowane w formie liniowej.

TYNKI I MALOWANIE/ OKŁADZINY

W miejscach montażu nowych ścian działowych należy zbić tynki – montaż do warstwy konstrukcyjnej. Po zamontowaniu ścian działowych g-k należy wyrównać powierzchnię wokół nową warstwą tynku.


Jako okładziny ścian stosuje się tynk cementowo-wapienny w pomieszczeniach mokrych oraz tynk gipsowy w pozostałych pomieszczeniach. Tynki grubości min. 15mm. Alternatywnie tynki wewnętrzne można wykonać z płyt gipsowo-kartonowych mocowanych do ścian na ruszcie stalowym ocynkowanym wg wskazań producenta. W pomieszczeniach komunikacji zastosować tynk kwarcowy, nowo tynkowane ściany malowane farbami lateksowymi lub ceramicznymi o podwyższonej odporności na ścieranie, zmywalnymi, w kolorze białym. Ściany w pomieszczeniach higieniczno - sanitarnych pokryć okładziną z płytek ceramicznych do wysokości 2,00 m. Kolorystyka oraz wielkość płytek w zależności od pomieszczenia. Zastosować cienką fugę 1,5 -2,0mm zmywalną o niskiej chłonności np. epoksydową. Powyżej płytek ściany oraz sufit malowane farbą epoksydową w kolorze białym.

IZOLACJE PRZECIWWILGOCIOWE WEWNĘTRZNE

W pomieszczeniach mokrych zastosować izolację z folii w płynie. Na styku oraz w narożnikach ściana/posadzka zastosować taśmy uszczelniające.

Ściany i sufity remontowanych pomieszczeń – kolejność wykonywania prac

1. Demontaż wszystkich niepotrzebnych / przeszkadzających na czas remontu elementów np. tablic, oświetlenia. Elementy, które wrócą zabezpieczyć i zmagazynować.
2. Usunięcie mechaniczne wtórnych okładzin ceramicznych z pomieszczeń sanitarnych oraz odpajającej się farby z pozostałych pomieszczeń.
3. Wykonanie niezbędnego bruzdowania w celu podtynkowego montażu istniejących i nowo projektowanych instalacji.

	NAZWA ZAMIERZENIA BUDOWLANEGO	STRONA
	REMONT SALI KONFERENCYJNEJ ORAZ POMIESZCZEŃ SANITARNYCH W BUDYNKU OIP W OSTROWIE WIELKOPOLSKIM	11
	FAZA	BRANŻA
	PROJEKT TECHNICZNY / WYKONAWCZY	ARCHITEKTONICZNA

4. Dezynfekcja tynków i murów, w przypadku widocznego lub wyczuwalnego (zapach) skażenia mikrobiologicznego, metodą natryskową lub na drodze pędzlowania, preparatem biobójczym np. preparatem do usuwania grzybów, glonów i porostów. Preparat pozostawić na 24h, w celu ochrony zdrowia nie przebywać w tym czasie w dezynfekowanych pomieszczeniach.
5. Oczyszczanie z wszelkich zanieczyszczeń, zapyleń, usunięcie wtórnych nawarstwień z powierzchni ścian budynku przed przystąpieniem do prac tynkarskich. Zastosować metody suche.
6. Wykonanie uzupełnień w miejscach wcześniej skutych tynków dwuwarstwowo, zaprawami mineralnymi wapienno-trasowymi.
7. Opracowanie wykończeniowe tynków.

KANAŁ PODŁOGOWY

W sali konferencyjnej w przestrzeni wzdłuż linii okien projektuje się wymianę podestu kanału podłogowego. Podest wykonany z tego samego materiału co wykończenie posadzki – płytką gresową 60x120 cm, dociętą na szerokość kanału – wymiar pobrać z rzeczywistości. Detal profilu na rys. A.4 branży architektonicznej.

KRATKI WENTYLACYJNE

Projektuje się wymianę kratki wentylacyjnych w sali konferencyjnej na nowe.

- Prostokątne kratki w kolorze białym o wymiarach 10x12 cm (np. kratka wentylacyjna z ramką montażową, wymiar ramki: 100 mm x 120 mm, kolor: biały/ malowana w kolorze ścian pomieszczenia). Wymiar kratki pobrać z rzeczywistości.

INSTALACJE ELEKTRYCZNE

W zakresie instalacji elektrycznych projektuje się w sali konferencyjnej wymianę łączników i gniazd wtykowych, przestrzeń na floorboxa oraz 56 świetlówek na żarówki LED. W korytarzu projektuje się nowe gniazdo wtykowe. Rozmieszczenie łączników, gniazd i floorboxa wg opracowania graficznego branży elektrycznej.

UWAGI OGÓLNE

- 1) Realizację projektu należy powierzyć uprawnionej firmie, posiadającej stosowne doświadczenie i kwalifikacje. Przy wykonywaniu robót budowlanych wg niniejszego projektu należy przestrzegać: przepisów ustawy Prawo Budowlane, Rozporządzenia Ministra Infrastruktury w sprawie warunków technicznych, jakim powinny odpowiadać budynki i ich usytuowanie, z dnia 12.04.2002 (Dz. U.2022 poz. 1225 z późn. zm.), obowiązujących norm i przepisów oraz zasad wiedzy technicznej.
- 2) Projekt należy rozpatrywać całościowo. Wszystkie elementy ujęte w opisie technicznym, a nie ujęte na rysunkach lub ujęte na rysunkach, a nie ujęte w opisie technicznym, a także ujęte w projektach branżowych, specyfikacji materiałowej lub jakiegokolwiek innej części dokumentacji, powinny być traktowane tak, jakby były ujęte we wszystkich częściach dokumentacji projektowej. W przypadku jakichkolwiek rozbieżności, należy zgłosić problem projektantowi, który zobowiązany jest do jego pisemnego rozstrzygnięcia.
- 3) Zmiany w czasie realizacji projektu są możliwe po uzyskaniu pisemnej zgody autora projektu i inwestora. Na pisemne zapytanie inwestora lub wykonawcy, projektant dokonuje kwalifikacji zamierzonego odstąpienia zgodnie z art. 36a pkt 6 ustawy Prawo Budowlane. W przypadku wprowadzenia istotnej zmiany może być konieczne uzyskanie zmiany decyzji o pozwoleniu na budowę.
- 4) W przypadku wystąpienia w projekcie rozbieżności materiałowych lub technologicznych, należy zwrócić się do projektanta o ich rozstrzygnięcie.

	NAZWA ZAMIERZENIA BUDOWLANEGO	STRONA
	REMONT SALI KONFERENCYJNEJ ORAZ POMIESZCZEŃ SANITARNYCH W BUDYNKU OIP W OSTROWIE WIELKOPOLSKIM	12
	FAZA	BRANŻA
	PROJEKT TECHNICZNY / WYKONAWCZY	ARCHITEKTONICZNA

- 5) W przypadku braku informacji dotyczących rozwiązań materiałowych należy zwrócić się do projektanta o ich uzupełnienie.
- 6) Przed zamówieniem materiałów należy sprawdzić aktualność dokumentów dopuszczających do ich stosowania w budownictwie.
- 7) Zakres prac nie wymaga zgłoszenia ani pozwolenia na budowę.

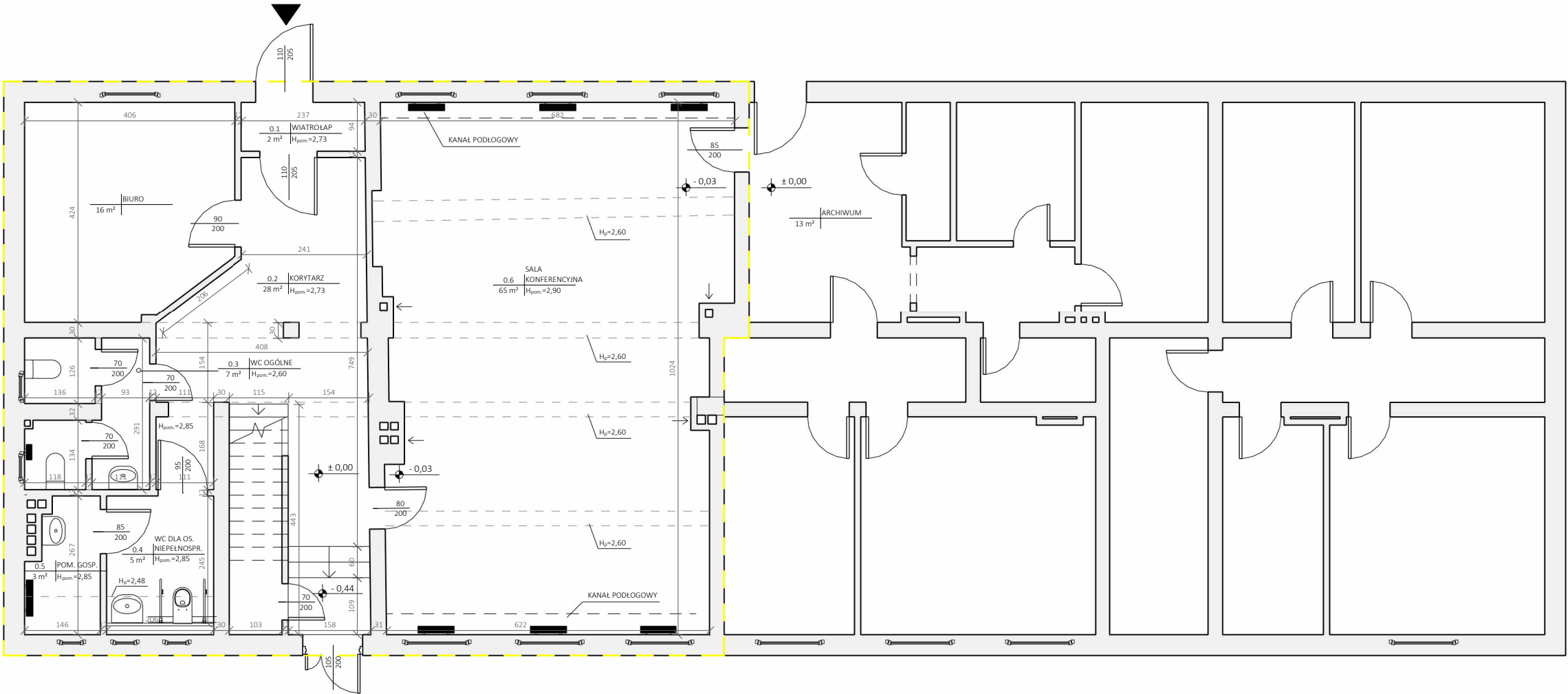
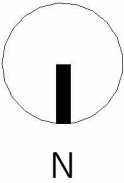
Opracowanie:
mgr inż. arch. Marek Ośka
upr.bud.nr 139/Sz/87

LEGENDA PROJEKTU

OBSZAR OPRACOWANIA PROJEKTU

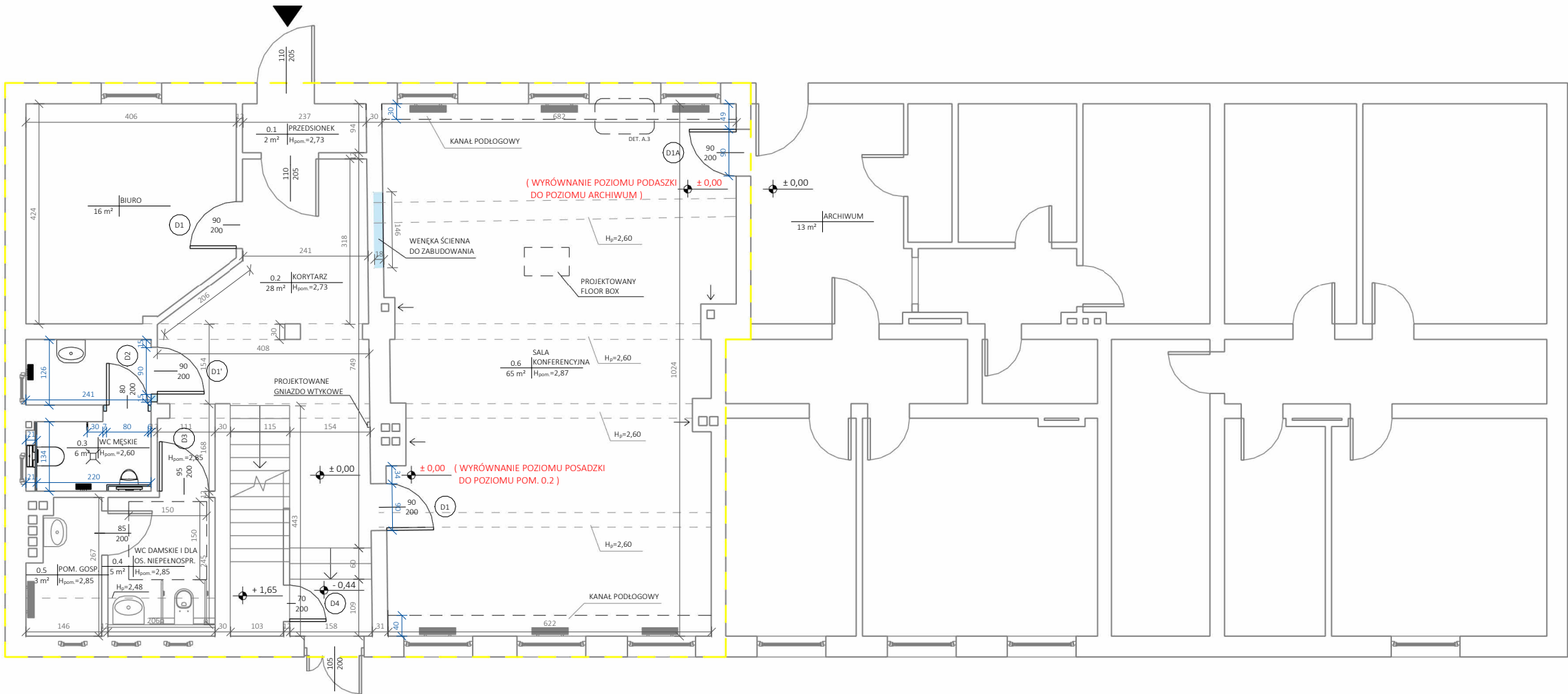
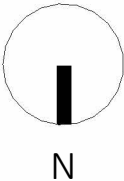
ELEMENTY ISTNIEJĄCE

WEJŚCIE GŁÓWNE DO BUDYNKU



</

- LEGENDA PROJEKTU
- OBSZAR OPRACOWANIA PROJEKTU
 - ELEMENTY ISTNIEJĄCE
 - ELEMENTY PROJEKTOWANE
 - WEJŚCIE GŁÓWNE DO BUDYNKU



UWAGA!

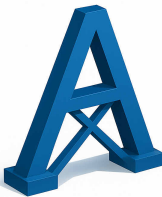
* Wszystkie wymiary sprawdzić na budowie.

* W przypadku warunków odmiennych niż przewidziano w projekcie, kontaktować się z projektantem.

* Rysunki czytać wyłącznie z opracowaniami branżowymi. Niezgodności niezwłocznie zgłaszać autorowi.

* W celu poprawnej realizacji prac budowlanych, niezbędne jest wykonanie dokumentacji wykonawczej lub warsztatowej, lub poprzez niezależny podmiot w koordynacji z projektantem.

* W przypadku podjęcia prac budowlanych na podstawie niniejszej dokumentacji, w celu prawidłowej ich realizacji, konieczna jest współpraca w trybie nadzoru autorskiego. W przypadku przyjętych rozwiązań wykonawczych zmniejszających trwałość, jakość lub formę projektowanego obiektu, autorowi przysługuje prawo do sprzeciwu - również w trybie art. 36a pkt 6 Ustawy Prawo Budowlane.



AXISPROJEKT

"AXIS" UPB PAWE Ł GĘBSKI
UL. WIŚNIOWY SAD 32/6
71-450 SZCZECIN
NIP: 858-176-82-43
tel: 666 600 780
e-mail: pawel.gebski@axisprojekt.pl

PRAWO AUTORSKIE ZASTRZEŻONE / COPYRIGHTS RESERVED
Przedmiotowy projekt architektoniczny jest chroniony prawem autorskim zgodnie z art. 1 i nast.
Ustawy o Prawie Autorskim i Prawach Pokrewnych z dnia 4 lutego 1994r.
(Dz.U. nr 24 poz.83 z 23.02.1995r.)

PROJEKTANT: PODPIS:

mgr inż. arch. Marek Ośka
upr.bud.nr 139/Sz/87

OPRACOWANIE: PODPIS:

mgr inż. arch. Lidia Kiela

SPRAWDZENIE: PODPIS:

mgr inż. arch. Żaneta Maślak
upr.bud.nr 21/ZPOIA/OKK/2017

TEMAT:

REMONT SALI KONFERENCYJNEJ ORAZ POMIESZCZEŃ
SANITARNYCH W BUDYNKU ODDZIAŁU OIP W
OSTROWIE WIELKOPOLSKIM

ADRES INWESTYCJI:

BUDYNEK OKRĘGOWEGO INSPEKTORATU
PRACY W POZNANIU, ODDZIAŁ W OSTROWIE WLKP
UL. GRABOWSKA 29
63-410 OSTRÓW WIELKOPOLSKI

INWESTOR:

PAŃSTWOWA INSPEKCJA PRACY
OKRĘGOWY INSPEKTORAT PRACY W POZNANIU
UL. MARCELIŃSKA 90, 60-324 POZNAŃ

RYSUNEK:

RZUT PARTERU

FAZA: BRANŻA: NR RYSUNEK:

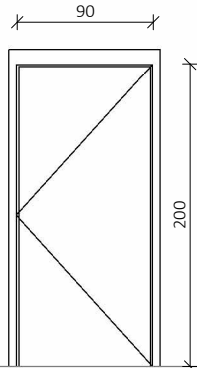
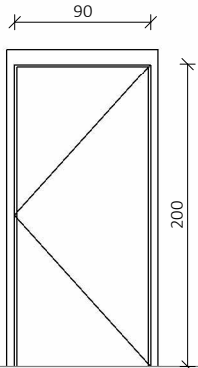
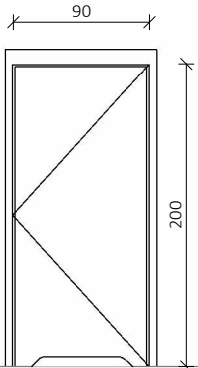
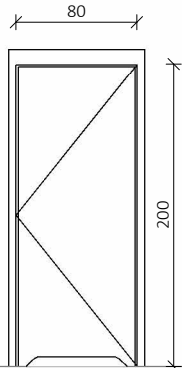
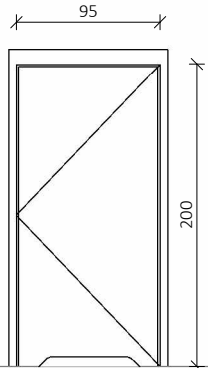
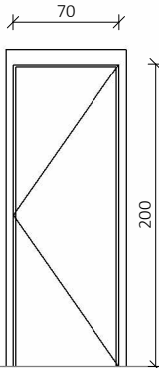
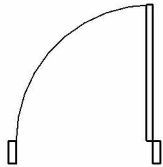
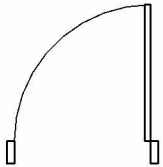
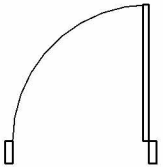
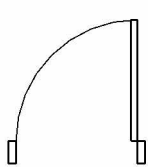
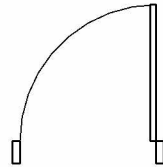
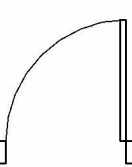
PT/PW ARCHITEKTONICZNA

DATA: SKALA:

07.2025 1 : 100

A.1

ZESTAWIENIE PROJEKTOWANEJ STOLARKI DRZWIOWEJ

OZNACZENIE		D1	D1A	D1'	D2	D3	D4
SCHEMAT							
							
WYMIARY OTWORU W ŚWIEŹLE PRZEJŚCIA	szerokość	90	90	90	80	95	70
	wysokość	200	200	200	200	200	200
WYMIARY OTWORU W ŚWIEŹLE MURU	szerokość	100	100	100	90	105	80
	wysokość	205	205	205	205	205	205
LOKALIZACJA (KONDYGNACJA)		POM. 0.6, BIURO (PARTER)	ARCHIWUM (PARTER)	POM. 0.3 (PARTER)	POM. 0.3 (PARTER)	POM. 0.4 (PARTER)	PARTER
ILOŚĆ		1xL, 1xP	1xL	1xL	1xP	1xP	1xL
UWAGI		drzwi do sali konferencyjnej oraz do biura, jednoskrzydłowe, płycionowe, pełne, skrzydło oraz ościeżnica w kolorze jasnym szarym, opaska prosta nieprofilowana w kolorze zgodnie z kolorem skrzydła	drzwi do sali archiwum, jednoskrzydłowe, płycionowe, pełne, skrzydło oraz ościeżnica w kolorze jasnym szarym, opaska prosta nieprofilowana w kolorze zgodnie z kolorem skrzydła, okucia z systemem kontroli dostępu	drzwi do WC, jednoskrzydłowe, płycionowe, pełne, skrzydło oraz ościeżnica w kolorze jasnym szarym, opaska prosta nieprofilowana w kolorze zgodnie z kolorem skrzydła, drzwi z podcięciem wentylacyjnym	drzwi w WC, jednoskrzydłowe, płycionowe, pełne, skrzydło oraz ościeżnica w kolorze jasnym szarym, opaska prosta nieprofilowana w kolorze zgodnie z kolorem skrzydła, drzwi z podcięciem wentylacyjnym	drzwi do WC, jednoskrzydłowe, płycionowe, pełne, skrzydło oraz ościeżnica w kolorze jasnym szarym, opaska prosta nieprofilowana w kolorze zgodnie z kolorem skrzydła, drzwi z podcięciem wentylacyjnym	drzwi do piwnicy, jednoskrzydłowe, płycionowe, pełne, skrzydło oraz ościeżnica w kolorze jasnym szarym, opaska prosta nieprofilowana w kolorze zgodnie z kolorem skrzydła

- UWAGI:
- Podane wymiary stolarki służą do celów poglądowych. Ostateczne wymiary stolarki należy ustalić uwzględniając uwagi wybranego producenta stolarki.
 - Przed przystąpieniem do zamówienia ślusarki i stolarki należy bezwzględnie sprawdzić wymiary otworów okiennych, drzwiowych, wysokość podciągów, jak również ilość zamawianych elementów. Wymiary otworów należy pobrać z natury.
 - Przed zamówieniem wszystkie wątpliwości należy rozstrzygać w trybie nadzoru autorskiego.

UWAGA!

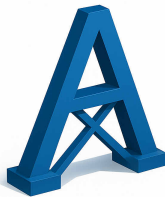
* Wszystkie wymiary sprawdzić na budowie.

* W przypadku warunków odmiennych niż przewidziano w projekcie, skontaktować się z projektantem.

* Rysunki czytać wyłącznie z opracowaniami branżowymi. Niezgodności niezwłocznie zgłaszać autorowi.

* W celu poprawnej realizacji prac budowlanych, niezbędne jest wykonanie dokumentacji wykonawczej lub warsztatowej, lub poprzez niezależny podmiot w koordynacji z projektantem.

* W przypadku podjęcia prac budowlanych na podstawie niniejszej dokumentacji, w celu prawidłowej ich realizacji, konieczna jest współpraca w trybie nadzoru autorskiego. W przypadku przyjętych rozwiązań wykonawczych zmniejszających trwałość, jakość lub formę projektowanego obiektu, autorowi przysługuje prawo do sprzeciwu - również w trybie art. 36a pkt 6 Ustawy Prawo Budowlane.



AXISPROJEKT

"AXIS" UPB PAWE Ł GĘBSKI
UL. WIŚNIOWY SAD 32/6
71-450 SZCZECIN
NIP: 858-176-82-43
tel: 666 600 780
e-mail: pawel.gebski@axisprojekt.pl

PRAWO AUTORSKIE ZASTRZEŻONE / COPYRIGHTS RESERVED
Przedmiotowy projekt architektoniczny jest chroniony prawem autorskim zgodnie z art.1 i nast.
Ustawy o Prawie Autorskim i Prawach Pokrewnych z dnia 4 lutego 1994r.
(Dz.U. nr 24 poz.83 i 23.02.1995r.)

PROJEKTANT: PODPIS:

mgr inż. arch. Marek Ośka
upr.bud.nr 139/Sz/87

OPRACOWANIE: PODPIS:

mgr inż. arch. Lidia Kiela

SPRAWDZENIE: PODPIS:

mgr inż. arch. Żaneta Maślak
upr.bud.nr21/ZPOIA/OKK/2017

TEMAT:

REMONT SALI KONFERENCYJNEJ ORAZ POMIESZCZEŃ
SANITARNYCH W BUDYNKU ODDZIAŁU OIP W
OSTROWIE WIELKOPOLSKIM

ADRES INWESTYCJI:

BUDYNEK OKRĘGOWEGO INSPEKTORATU
PRACY W POZNANIU, ODDZIAŁ W OSTROWIE WLKP
UL. GRABOWSKA 29
63-410 OSTRÓW WIELKOPOLSKI

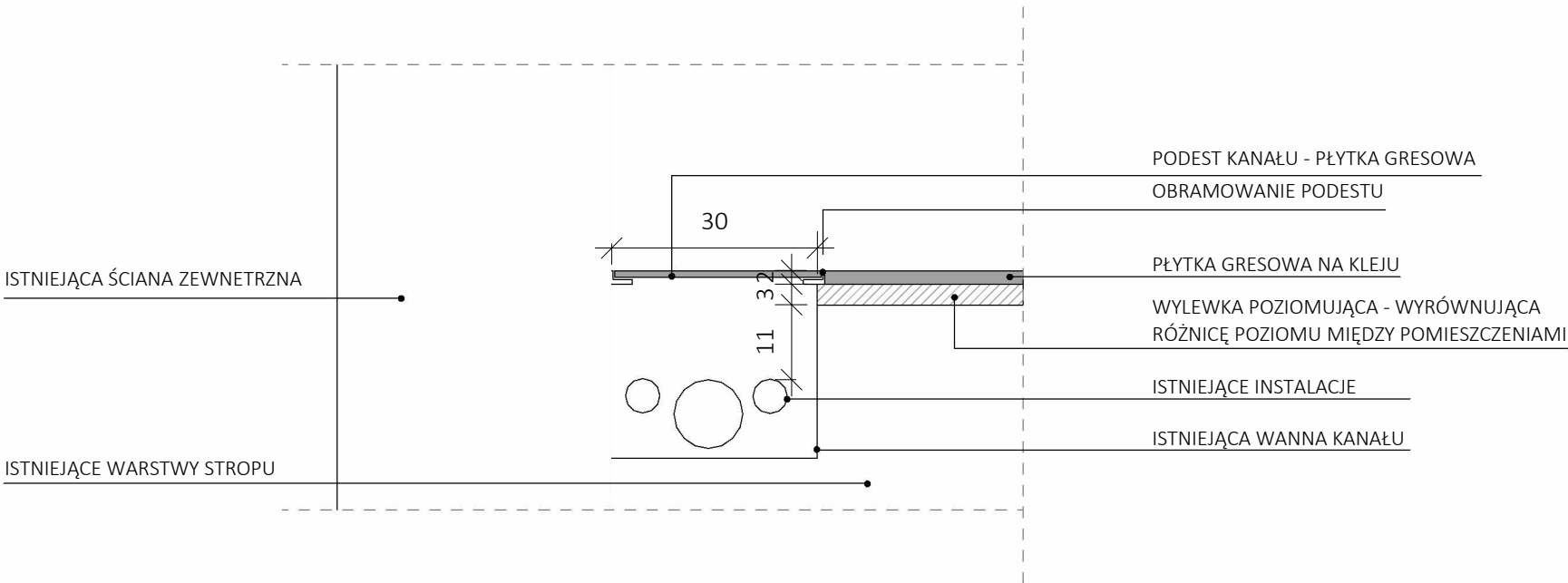
INWESTOR:

PAŃSTWOWA INSPEKCJA PRACY
OKRĘGOWY INSPEKTORAT PRACY W POZNANIU
UL. MARCELIŃSKA 90, 60-324 POZNAŃ

RYСУNEK:

ZESTAWIENIE PROJEKTOWANEJ STOLARKI
DRZWIOWEJ

FAZA:		BRANŻA:		NR RYSUNEK:	
PT/PW		ARCHITEKTONICZNA		A.2	
DATA:		SKALA:			
07.2025		1 : 50			



UWAGA!

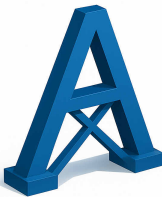
* Wszystkie wymiary sprawdzić na budowie.

* W przypadku warunków odmiennych niż przewidziano w projekcie, skontaktować się z projektantem.

* Rysunki czytać wyłącznie z opracowaniami branżowymi. Niezgodności niezwłocznie zgłaszać autorowi.

* W celu poprawnej realizacji prac budowlanych, niezbędne jest wykonanie dokumentacji wykonawczej lub warsztatowej, lub poprzez niezależny podmiot w koordynacji z projektantem.

* W przypadku podjęcia prac budowlanych na podstawie niniejszej dokumentacji, w celu prawidłowej ich realizacji, konieczna jest współpraca w trybie nadzoru autorskiego. W przypadku przyjętych rozwiązań wykonawczych zmniejszających trwałość, jakość lub formę projektowanego obiektu, autorowi przysługuje prawo do sprzeciwu - również w trybie art. 36a pkt 6 Ustawy Prawo Budowlane.



AXISPROJEKT

"AXIS" UPB PAWE Ł GĘBSKI
UL. WIŚNIOWY SAD 32/6
71-450 SZCZECIN
NIP: 858-176-82-43
tel: 666 600 780
e-mail: pawel.gebski@axisprojekt.pl

PRAWO AUTORSKIE ZASTRZEŻONE / COPYRIGHTS RESERVED
Przedmiotowy projekt architektoniczny jest chroniony prawem autorskim zgodnie z art.1 i nast.
Ustawy o Prawie Autorskim i Prawach Pokrewnych z dnia 4 lutego 1994r.
(Dz.U. nr 24 poz.83 z 23.02.1995r.)

PROJEKTANT: PODPIS:

mgr inż. arch. Marek Ośka
upr.bud.nr 139/Sz/87

OPRACOWANIE: PODPIS:

mgr inż. arch. Lidia Kiela

SPRAWDZENIE: PODPIS:

mgr inż. arch. Żaneta Maślak
upr.bud.nr21/ZPOIA/OKK/2017

TEMAT:

REMONT SALI KONFERENCYJNEJ ORAZ POMIESZCZEŃ
SANITARNYCH W BUDYNKU ODDZIAŁU OIP W
OSTROWIE WIELKOPOLSKIM

ADRES INWESTYCJI:

BUDYNEK OKRĘGOWEGO INSPEKTORATU
PRACY W POZNANIU, ODDZIAŁ W OSTROWIE WLKP
UL. GRABOWSKA 29
63-410 OSTRÓW WIELKOPOLSKI

INWESTOR:

PAŃSTWOWA INSPEKCJA PRACY
OKRĘGOWY INSPEKTORAT PRACY W POZNANIU
UL. MARCELIŃSKA 90, 60-324 POZNAN

RYSUNEK:

DETAL KANAŁU PODŁOGOWEGO

FAZA: BRANŻA: NR RYSUNEK:

PT/PW	ARCHITEKTONICZNA	A.3
DATA:	SKALA:	
07.2025	1 : 10	